

十三、 翔陽陵南戰力分析

《灌篮高手》是老动漫，近年除了重映引起波澜，好久都没有听到大家讨论了。今天我们炒炒冷饭，谈谈我比较关注的两个非主角球队——翔阳和陵南。

1. 翔阳

如果把我最喜欢的人物做排序，第一位是三井，第二仙道，第三藤真。可惜最后一年县大赛藤真只打了一场比赛，让人不胜唏嘘。做教练兼球员不容易，那我们先从这个候补的说起吧。



翔阳队是一支非常有特点的球队，每一位队员都特点鲜明。有人说，高野、永野两个没中投没突破没传球的队员也能说特点鲜明？谁说长得高不是特点？谁说配合默契不算特点？跑不快可以练，但 180 的身高是不可能练到 190 的。为什么翔阳首发队员身材高大？除了伊藤身高 180 公分，其他四名球员全部 190 公分以上，这样一支队伍在神奈川乃至所有 SD 球队中都显得特立独行。原因很简单，翔阳最大的特点不是身高优势，而在于他本不是为自己而打造的球队。这支球队是为藤真的梦想——打倒海南而造，每位球员的存在只为了打赢海南。每一个翔阳的球员在藤真眼里都是一颗打败海南的子弹，他们自然有各自的用处。

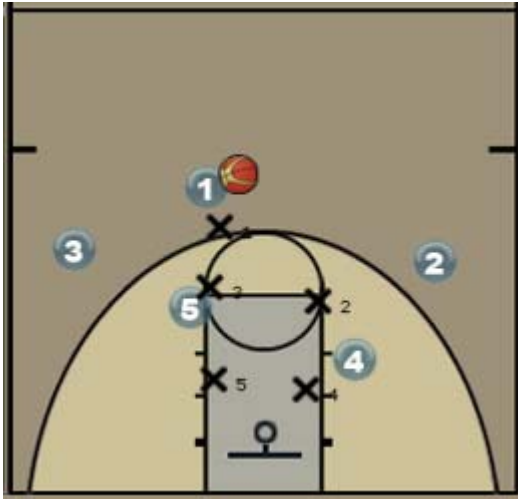


对比藤真和阿牧两个人的过往表现，虽然各有特点，但藤真在比赛中屡屡受到压制是不争的事实，原因可能是多样的，身体素质啊，队友实力啊，等等。为了打败海南，藤真想了一切可行的办法，苦思无解之后，一个奇特的思路摆在了他面前：如果进攻的成功率无法保证，是否可以用更多的进攻次数来弥补？换一个角度来看，如果在外围受到压制，可否从内线的牵制寻求突破，化解看似不破的症结？藤真给出的答案是肯定的！如果通过篮板保护换取进攻和防守的双重优势，打败海南也许并非痴人说梦。

不负责任的猜测，这个思路在冬季选拔赛上得到了一定的印证，只是并未真正成行。翔阳第一次登场的时候，除了安西教练没有第二个人预判到翔阳的首发身高会如此夸张。这在一定程度上说明，也许直到冬季选拔赛，藤真的想法并未真正公开。藤真的思路可能是通过联合决赛前的这场比赛观察四大长人所能发挥的实战极限，以此为依据，改善自己的打法，在联合决赛挑战海南时爆发最佳战力。可惜的是，他们遇到了湘北队。如果对手不是湘北，也许他们真的可以走的更远，但此战湘北彻底升级，三井、流川、樱木三个人都爆发出了惊人实力，这些变数超出了藤真的预料，但所有的变数都以无解告终，归根到底反应出了湘北的发挥超出翔阳的体系所能应对的极限。

1) 三井流川的爆发和翔阳防守短板

有证据表明翔阳在藤真上场前使用的防守策略是所有人缩进油漆区。我认为这是无脑的安排，不知道防守赤木用不用这样兴师动众？不知道那么一小块地方站不站得下六个身高180公分以上的球员？可能的情况是，翔阳此时的防守比较接近 **box-and-one** 或 **1-3-1** 区域联防，四名长人防守内线，留一名运动能力较强的小个队员覆盖外线，只是此人离油漆区也很近，不显山露水。具体站位如下图所示：

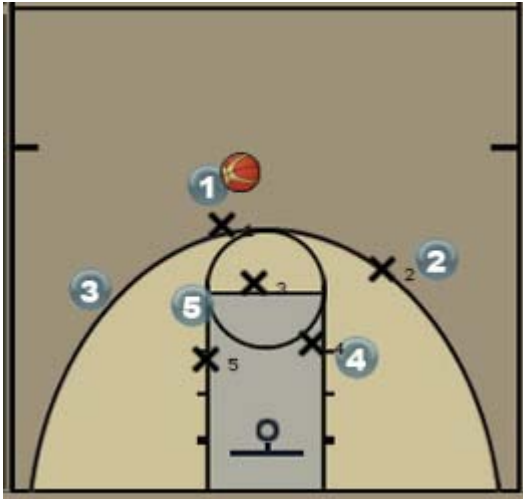


在湘北持球进攻的时候，伊藤对持球队员施压，四大长人控制油漆区，放空三井和流川。当然，这样的防守策略很快被证明是有缺陷的，三井和流川任何一个得到了空位都很要命，最终被三井一记三分球打脸。这次失误暴露出长人阵的机动性不足：内线协防增强了，但是以堆积防守人数为代价的，防守球员因此无法有效覆盖外线攻击点。

上半场结束时比分为 31:22，双方一共 53 分，一般情况，球权交换一次双方可以各得 1 分来算，双方一共至少打出了 27 次球权交换，上半场一共 20 分钟，双方一共至少 40 次进攻机会，比赛节奏是相对较慢的，成功率也都不高。后面的比赛告诉我们，湘北其实是个快节奏的队伍，他们善于在某一时段突然提速，瞬间追回失分，所以 9 分的差距不算什么，但双方上半场的低输出至少说明翔阳暂时控制了比赛节奏，成功逼迫湘北在体力充沛时落入阵地战。总体来说翔阳上半场还是占优势的，尤其体现在花形对赤木的压制，给人以翔阳内线几乎不可战胜的错觉。

四大长人身高臂长，在防守中最大的作用在于拦截对方的传球和视野。直至湘海战前，湘北的主要战术仅限于赤木内线单打和三井的三分球，流川枫并不具备单独持球进攻的战术地位。因此，整个上半场，流川枫的持球进攻并没有被充分利用起来，依靠传跑体系的湘北受到限制，再加上樱木的长时间隐身，这才是翔阳上半场结束时保持 9 分领先的原因。

藤真上场后，翔阳依旧保持了 **box-and-one**，只不过外线防守球员换成了长谷川。井上大神又给我们出难题，宫城持球的时候，翔阳派谁来防守持球队员呢？难道任你多路来我只一路去？我觉得翔阳的防守并非简单的 **box-and-one**，而是同时采用了类似于后来湘北对阵海南时使用的三角形两人联防，由藤真对持球的宫城压制，在三井得球后，由长谷川防守三井，而藤真这时或者继续盯防宫城或者补到长谷川的位置防守对方中距离进攻。如下图：



在大家误以为翔阳还会放空三井寿的时候，长谷川突然跑出来封堵投篮，送出一记漂亮的盖帽，这是翔阳防守体系的最大变数。如果没有三分球旋风，长谷川对三井的防守还是成功的，一个 FIBA 规则下场均得分十五六分的球员直到比赛最后十分钟还只得了五分，这份成绩单是出色的。但最后时刻的精神崩溃说明长谷川距离一流防守尖兵还有较大的差距。哪个防守专家不被爆，哪个盖帽高手不被灌，好的防守者最重要的是心态和对进攻球员持之以恆的钻研，这两点长谷川都还不具备。

但这时流川仍然被放空。以藤真阅读比赛的能力，他绝不会做出如此冒险的决定，就是因为流川的战术地位起点很低，让藤真误以为自己可以用放空对方非主力得分手换取防守体系的高效，这应该也是他们研究已久的防守策略。事实证明，这是错误的，流川枫的持球进攻能力甚至超过了三井，直接导致翔阳在三井下场后迟迟无法拉开比分。面对流川枫对整个防守体系的挑战，藤真毫无对策，因为翔阳的防守体系没有应对三点进攻的能力，无论是高野、永野还是伊藤，他们的防守强度、机动性在补防流川枫时都会被完爆无疑，而由此换来的是更加薄弱的篮板保护，湘北俨然成为翔阳无法战胜的目标。

2) 翔阳战术的硬伤——进攻低效问题

翔阳派上五个三年级球员的初衷是利用身高和默契的配合压垮对方的内线，这显然是为挑战海南定制的，就像当年东部球队纷纷囤积大量肌肉内线对抗奥尼尔一样，都是舍弃自己的优势屈就对方的无奈选择。翔阳如此选择并不是不行，但这样的队伍架构在对湘北的“意外”失利中充分暴露了自己的短板——整体进攻低效。

翔阳的五名主力球员，除了花形和藤真，几乎都没有持球进攻能力，高野永野甚至没有中距离投射能力，弹跳和篮板球能力也很一般，传球更不值一提，这样的队员构成决定了他

们的进攻离不开篮圈。但篮球的进攻问题并不是单纯在内线堆积球员就好了，就像三角进攻的精髓在于形成三角的同时调动对手的防守。除了藤真和花形，其他队友几乎没有中远距离投射能力，自己的攻击也没有成功率的保证，在传递球的同时就没法调动对方的协防补防，也就没法创造错位优势，单纯堆积更多的攻击手便不足以改变双方态势。这样的进攻体系很脆弱，一旦遇到内线优势被削弱或核心无法出球的情况，翔阳甚至没有应对能力，关键时刻藤真花形被重点盯防，其他人都没法站出来得分，这样的问题便被充分暴露了出来。

细分析翔阳的内线优势，本是纸面上的身高臂长，与得分篮板还差得很远。我猜想，翔阳的进攻体系应该颇像爵士队的挡拆体系，当藤真持球的时候，花形的跑动相当关键，这位高大队员有身高有中投有传球，脚步也很灵活，在罚球线以内的任何地方都可以发起进攻，是个很好的进攻出发点。一旦他提到高位做挡拆后，便可利用自己移动力顺下攻击篮筐，或尝试中距离投篮，但需要注意的是，一切传球的威胁都建立在你传出去的球能够被投进的前提下，长谷川或许还有一手神经刀的中投，但高野永野两位没有中投能力，也没有机动性，他们的存在意义只在于帮助花形摆脱内线跟防和协防并保护进攻篮板球，湘北毫无理由在挡拆之后跟防他们，相反会下定决心包夹花形（虽然比赛中赤木心态失衡吃了一计）。进攻的第一要诀是提高成功率，必要时需要每名队员的参与，但两位“关键”的内线球员非但不能分担藤真和花形身上的防守压力，反而可以让对方更放心地包夹花形。

湘北的防守虽是人盯人，实际操作起来和 **box-and-one** 别无二致，只留下宫城游离于三分线外，其余队员都可以大大方方退守到线上。这样的话，在油漆区内会聚集双方多达 6-7 名身高 185 公分以上的球员。我们知道，长人的作用在于篮板球的保护面积，一个 190 公分的球员能够比 180 公分的球员保护更大面积的区域，但如此多的队员拥挤在篮下，这种优势被一定程度上削弱了。所以别看翔阳的队员身高有绝对优势，到实际比赛中反倒体现不出来，还“意外”激发出了樱木超强的篮板球能力。

除了篮板球保护，高野永野能够摆上桌面的特长也许还有外线的挡拆质量和默契的传切配合，但是他们的攻击性和机动性都太差，挡而不拆进一步方便对手包夹持球者，藤真花形迟早被坑死。之所以藤真在一开始发挥了很大的作用是因为湘北没有和藤真同场竞技过，摸不清他的战术意图；一旦进入联合决赛，战术被对方琢磨透，这样的战术恐怕不能起到多少实战效果。其实，要我看，高野永野两位完全没必要同时留在场上，必要的时候，可以用伊藤替换某一个二中锋充当外线牵制，强行把流川或者樱木拉出内线，另一位二中锋便有机可乘（参考后文所说池上无球牵制能力的分析）。

3) 翔阳小结

说到底，翔阳的问题是体系性的，他们的球队确实比较适应 FIBA 的篮球规则，侧重内线保护，但是过犹不及，过分强调队员身高，导致球队的机动性严重不足，进攻效率和防守效率均未达最佳。一个很简单的问题：为什么翔阳面对湘北突然的全场紧逼就出了问题？因为五个人除了藤真没人有运球过半场的能力，藤真在传球给长谷川后肯定也意识到了这个问题，再想拿回球已经来不及了。这支队伍到决赛中对阵海南和陵南也一样要出问题。我们可以想见翔阳遇到海南的场景：藤真挡拆或突破之后，面临的还是对方严密的防守甚至更为凶狠的包夹；在防守中，翔阳要面对没有体力问题的阿神和宫益，唯一对策只能是封堵阿牧的传球路线，于是两队在攻防两端的胜负手又落到了藤真和阿牧的身上——这与藤真的建队初衷是相违背的。

2. 陵南

陵南和翔阳颇有几分相似，当家球星能力超群，同样以防守著称，球队身高也明显高于一般球队，欠缺外线投射能力，最后同样憾负湘北，我们下面来讨论陵南队。



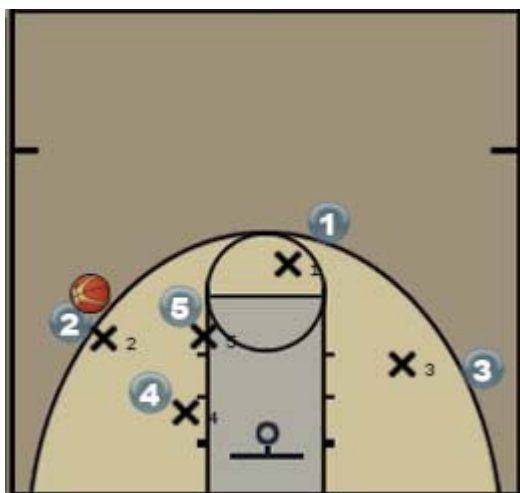
1) 球员能力换算定律

我们在讨论陵南队的实力之前，不妨先来看一个球员能力换算定律：

【球员能力换算定律 1】当一名队员持球进攻时，这名球员在该场比赛中有效进攻能量大于等于对位防守球员的进攻能量，而对持球施压防守球员的有效防守能量小于等于持球进攻球员在防守时对位的球员的持球进攻能量。

在湘陵战中，樱木受伤下场后，湘北派出三井盯防福田，两人多次持球对峙，因此两人

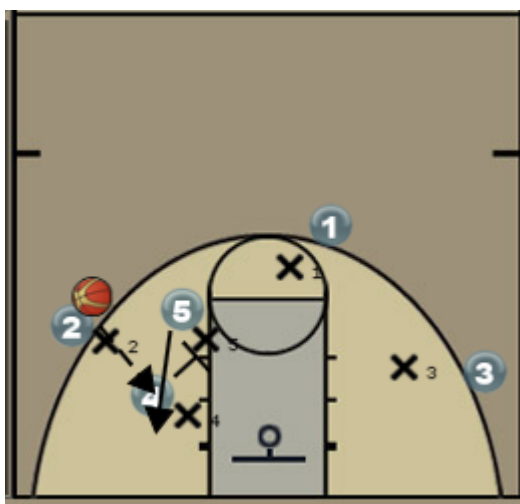
可被视为在比赛中对等消耗体力。福田所能消耗的三井的体力就是三井转换攻防后投入进攻的体力。这样的对位值不值呢？对湘北来说是肯定不值的。我们可以看下面一图：



图中湘北持球进攻，三井、赤木、樱木形成强侧三角进攻态势，宫城和流川在弱侧落位引开植草和仙道的协防。这时湘北的战术选择至少有三种：

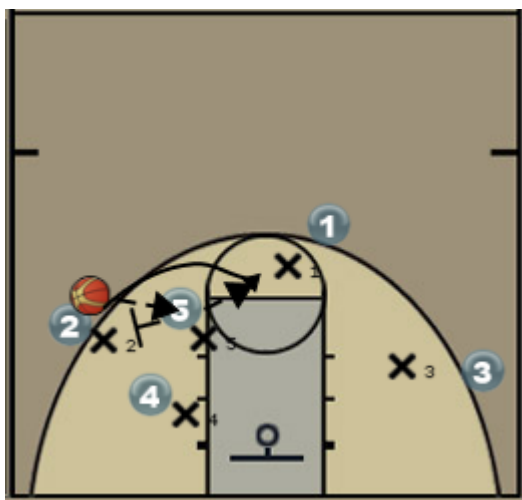
i. 赤木低位单打

樱木上提给赤木做单挡，赤木可以在低位落位单打福田或者跟防的鱼住，无论 Inside-Out 还是 Inside-Out-In 能发挥出很好的效果。



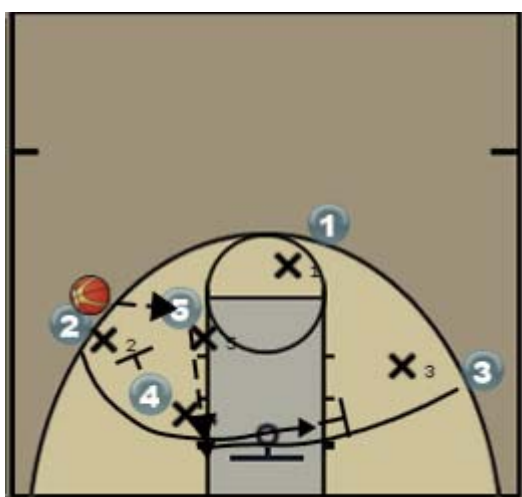
ii. 三井传球给赤木然后切入内线

三井将球交给赤木，经手递手掩护传球切入罚球线附近，三井持球形成三威胁，陵南将面临是否换人防守的尴尬，此时赤木可以伺机经樱木掩护反跑进如低位。三井甚至可以经樱木掩护空切入篮下，考虑到福田的防守强度，得分应该不成问题。



iii. 三井传球给赤木然后与流川交叉换位

三井也可以选择将球交给高位的赤木，然后经樱木掩护进入篮下，为空切的流川枫单挡，形成流川开后门或低位单打福田的局面。



在整个湘北的进攻体系中，如果流川枫是突击手，那三井就是指挥官，能投能传，无球跑动出色，绝佳的手感和超高的篮球智商，在体力尚可的情况下，三井在进攻体系中扮演着不可或缺的角色。如果三井将体力在对位福田的防守中，那么福田每消耗他一分体力，就相当于湘北损失一分这样宝贵的进攻机会，这时派三井来锁死福田就意味着湘北被迫承认，在这场比赛中，福田在陵南进攻端的能量等同于三井在湘北进攻端的能量。显然，这样的拼子对湘北是不划算的。

看过陵海战的赤木对福田的得分能力有所了解，但依旧派樱木去盯防福田，就是因为他不希望消耗三井宝贵的体力，寄希望于樱木利用超强的运动能力弥补防守的空白，尽量形成自己的进攻弱点与对方进攻强点的体力对耗，可惜福田的有球进攻能力还是超出了樱木所能

应对的范畴。换个角度来看，三井在防守中消耗的福田的体力交换攻防之后不过是给樱木在进攻端胡闹而已，更加得不偿失。可以说，整部 SD，防守三井效果最好的球员，不是池上，不是武藤，不是长谷川，是福田。

2) 为什么 183 公分的池上进不了首发

陵南和翔阳一样都是比较奇葩的球队，队内没有以三分球见长的球员，也没有三分战术，所有队员都在为鱼住和仙道服务，即便得分也是为核心的爆发做铺垫。湘陵战将这一特点表现得相当充分，上半场福田那么出风头，在整盘棋中不过是田冈为仙道发挥做的铺垫——仙道打活了，整个系统就运转起来了，仙道被限制，整个进攻也陷入支离破碎的窘境。除了仙道和鱼住是绝对的首发，应该说其他四个人——福田、池上、植草、越野，都不具备绝对的首发实力，每名球员的优缺点过于明显，田冈每场比赛前也要按照实际战术需要安排首发。不过有个问题我们一直觉得很好奇，为什么下半场封死三井的池上在最关键的两场都未能首发？在更衣室承诺封死三井的人物应该也算一名大心脏的球员，虽然面对樱木出现了低级失误，但池上在关键时刻也屡有上佳表现，陵海战最后关头从阿牧手下断球，湘陵战最后关头也几乎断球成功，说明他有很好的阅读比赛能力。这样一名球员不能进入首发名单令人好奇。

要分析这个问题，我们还得再了解一个定律：

【球员能力换算定律 2】当一名队员防守无球球员时，这名球员所防守的进攻球员无球牵制力基本等于他所面对的这名防守球员在其他比赛中所防守的所有进攻球员的进攻能力的最大值。如果无球进攻球员进行无球摆脱，则这名防守球员的在进攻端的能量约等于他所对位的进攻球员在防守中所对位的球员的无球进攻能量。

典型的例子：樱木在下半场盯防无球的池上。在与海南的生死战中，樱木是被当做最后的底牌来使用的，彻底封死了阿神的三分球，而在和山王的比赛中，樱木压制了篮板王野边，还曾造成泽北的关键失误，应该说，樱木在整个湘北的防御体系中扮演着至关重要的角色。这样的球员可以加强篮板控制，同时压制对方无球跑位的得分手，协防能力也不容小觑。但这场比赛，由于福田持球进攻能力过强，樱木不得不对位几乎没有持球进攻能力的池上，这样做的结果就是，湘北用一个本可以封死阿神的防守球员盯防了几乎没有进攻能力的池上，换言之，可以视作池上在这场比赛的对位中，无球牵制能力已经达到了阿神的能量。陵南无形中多了一个无球的阿神，而湘北少了一个关键性的防守球员。任由这种状况发展下去，樱木的协防也全部失灵，湘北的防守彻底陷入单打独斗，个人防守全部超支。在比赛中，不能兑现的防守能力只能以犯规、体力透支或者对方得分来体现，最后首发三人四犯，三井体力

透支，流川单防被爆。

那么回到我们的问题，池上不能进首发的原因肯定还是战术需要。田冈换上池上是要100%封死三井的，而被替换下场的越野显然是无法完成这个任务的，否则这个换人就不会成立。刚才的定律告诉我们，无球防守时，进攻球员的作用与能力可能是无关的。按照场上形势判断，这时如果还是越野参上场，湘北依然只能用樱木来对位，越野的进攻能力依然是一个无球阿神的威力，没有任何变化。区别在于，越野、池上两人拿到球之后的效果不同。当他们从无球变到有球防守后，定律2失效，我们需要重新回到定律1，即樱木和池上或樱木和越野形成了对耗，一来樱木体力无限，二来他进攻中对位的是福田的防守，同样不值一提，而他们两位无论是谁，在防守中对位的都是三井，这样的对耗是要吃亏的。因此可以断定，田冈让池上替换上场，本意并不是让他参与有球进攻（虽然田冈贪心不足让池上尝试两次偷鸡均告失败）。如果陵南进攻时，有一人不参与有球进攻，也就是说这位选手连打爆樱木级别的对球防守也是做不到的，他的存在意义便大于他的得分意义。

观察陵海战和湘陵战这两场重要比赛，池上都没有首发上场，他的出现，或是因为战局出现变数，如阿神三分发威，形势发生逆转，或是因为战术需要，如需要封死三井，加速湘北体力危机，这说明他的上场需要特定的条件或明确的目的，每次出场都是有特殊任务的。这样一名球员可以被视作陵南超级替补，在田冈防守体系中是非常重要的的一环应变，而翔阳也正是缺少这样的应变能力才意外告负。但是他的防守极为消耗体力，同时有球进攻几乎为零，在开场所有人都体力充沛的情况下，派他出场估计是无法达到预期效果的，只有在对方亮出王牌之后，田冈才会把最后这张牌打出去，这才是防守能力上佳的三年级球员池上为什么不能进入首发的原因。虽然对海南一战换上池上属于无奈，但我相信，对阵湘北后手派上池上应该是田冈早就算好的，将三井的体力加倍消耗在无球摆脱中，间接换来福田在有球进攻中更多的收益或者仙道发挥时更小的阻力，这就是田冈的如意算盘。

话说至此，我们不妨再看一看为什么越野这位看似很平庸的队员能够挤入首发。陵海战，鱼住被罚下后，田冈被迫用福田换下管平，意图是牺牲内线防守，加强进攻，而此时用池上换下越野，也就是牺牲了有球进攻，换来彻底封死三井。这就是说，如果没有三井的进攻，越野是可以留在场上的。在和海南和湘北的比赛中，越野也曾有一手断球崭露头角，但防守漏洞也更大。我猜测，他的存在和福田的存在有异曲同工之妙——通过较强的运动力消耗对方首发的体力。田冈的作战策略应该是这样的：对阵海南，开场就要打蒙对方，所以尽量要用进攻能力强的球员来发挥仙道高大控卫的视野优势；对阵湘北则相反，湘北首发实力很强，

即便暂时落后也很正常，但流川枫和三井寿两个主力球员都只有半场高强度比赛的体力，可以尝试用福田和越野的进攻消耗对方主力的体力，然后关键时刻用池上封死对方主要得分点，让对方陷入突然哑火甚至进攻崩溃，最后时刻用鱼住和仙道一决胜负。应该说这个策略如果不是流川枫故意将体力留在下半场，几乎是完美的战术范例。

一言以蔽之，如果越野在场上，仙道可以移动到 3 号位，可以较大程度发挥仙道的无球策应，而池上在场上，仙道就要和另一名小个后卫一起打双控卫，牺牲掉的是仙道的推进速度，那么越野和池上谁在场上的取舍还是要看田冈希望仙道扮演什么样的角色。

3. 打败湘北的葵花宝典



湘北应该是整个神奈川人员配置最合理的球队了，假以时日，这支球队称霸神奈川应该是意料之中的。翔阳、陵南和海南这三支与湘北直接较量过的球队，翔阳输 2 分，陵南输 4 分，海南虽然战胜湘北，但也是 2 分而已，应该说，以翔阳和陵南的实力，对阵现阶段的湘北乃至海南还是有机可乘的，我们不妨看看他们要想达到目标还需要做哪些努力。

首先，湘北的进攻威力是很惊人的，整部 SD，湘北的场均得分起码 80 以上，这在 FIBA 的 40 分钟规则里是相当不错的数据，但这样一只球队，和翔阳的比赛才得了 62 分，1 分钟平均才得 1 分多，也没有证据表明湘北被防住了多个 30 秒，也就是说大量的进攻机会或者投不进去或者以失误告终，这其中的原因，除了配合不默契的原因，最显著的影响就是翔阳的长人阵给湘北进攻体系带来的威胁，从后卫线发起的传球被最大程度限制住了。虽然宫城断了几个球，但断球带来的是快攻等分的机会，断球越多就越能体现出湘北阵地战的不力。

我们看后面的很多比赛都能发现，湘北的得分之所以高，是因为他们善于用快攻和炮轰，将比赛节奏带快，打乱对手的节奏。而翔阳的出现是第一次对这种战术发出了挑战——如果进攻方的成功率和二次进攻次数得到一定保证（虽然并不特别理想），快攻的次数就会大大

减少，湘北不得不再次落入阵地，面对长人阵的威胁。在这种意义来说，翔阳是成功的，未来要战胜湘北，首先就要进一步提高自己的进攻效率。

藤真上场之后，宫城的压力骤增，篮板的保护更强，带来的是极为显著的效果，但可惜翔阳缺少稳定的第三得分点和中远距离威慑，如果有一名哪怕只是像津久武的伍代队长那样的神经刀三分手，结局恐怕就会大大不同。

陵南的问题与翔阳不同，他们的整体战术其实是成功的，每名队员在进攻中都能发挥自己的特点，但不足之处是防守强度不足。大家说，陵南本身就是防守见长的球队，你说他们防守强度不足是开玩笑吧？我解释给大家听。

按照前面的理论，整部 SD 防守三井最好的球员不是别人，而是福田，换言之，最好的防守来自于进攻能量的有力释放——把对方打到不得不做赔本的体力对耗了，就能起到遏制对方进攻威力的目的了。但如果樱木的有球防守能力足以对耗福田的有球进攻了，怎么办呢？对位福田的就不再是三井，而是樱木，而反过来防守三井的就是越野。要想封死三井就要牺牲越野的进攻，要想解放福田的进攻，就要牺牲池上的防守。另一种可能是，樱木的有球或无球进攻已经可以超越福田的防守级别了，福田去和谁对位？谁又去和樱木对位？没有人！这样的结果更恐怖，只能放着福田被樱木爆得分刷篮板。这样的场景在陵海战并不陌生啊，福田把武藤爆了，阿神反过来又把福田爆了，得两分丢三分，福田的存在意义又是什么？

一言以蔽之，陵南队的进攻体系和防守体系是脱节的，他们无法在整场比赛都保持侵略性。我们观察海南队，虽然对阵湘北时赢得不多，但一旦领先 2 分以上（也就是最后的分差）就再没有被对手翻盘，对陵南也是最后拖到加时才赢，但领先后一样再没被翻盘。我们很好奇，不禁要问这是为什么？我想是因为他们的进攻强度和防守强度相当。一样的强！让你一个 30 秒接着一个 30 秒感受到他们施加的压力，久而久之，自己在防守和进攻端的表现便会受到影响。陵南距离最后出线还差这样一步。或许他们应该和翔阳队一样，选入一名可以远程进攻的球员，作为越野的加强版；或许仙道应该早一些开始尝试和越野或植草挡拆生吃宫城和三井，而不是被动地用防守耗死三井。

说到这里还有一个有意思的事情，翔阳和陵南虽然都惜败给湘北，但这两支队伍遇到了会是怎么一副场景呢？

翔阳进攻：鱼住对位花形，越野对位藤真，仙道、福田要对位高野、永野，留下长谷川给植草？176 公分的后卫单抗 190 公分的后卫，让人觉得有点不太人道（当然宫城一直是这么过来的），估计池上首发的日子不远了。

陵南进攻呢？花形还是对位鱼住，藤真要对位仙道，长谷川对位福田吧，剩下高野永野和两个不到 180 公分的后卫错配，估计落位之后都要笑出声，这次倒可以大大方方守联防了。

2013-12-03 初稿

